

RoHS指令対応
RS232C・TCP/IPプロトコルコンバータ

Enet-XPORT

ユーザーズマニュアル

WP-03-211001

第3版 2021年10月



データリンク株式会社

安全にお使いいただくために必ずお読みください

火災の原因になります

- ◆ 正しい電源電圧でお使いください。
- ◆ 湿気や埃、油煙、湯気が多い所には置かないでください。
- ◆ 暖房器具の近くや直射日光があたる場所など高温の場所で使用したり放置しないでください。
- ◆ たこ足コンセントや配線器具の定格を超える使い方はしないでください。
- ◆ 電源ケーブルに加工や熱を加えたり、重いものを載せるなどで傷をつけないでください。
- ◆ 内部に異物を入れないでください。(水厳禁)
- ◆ 本体及び付属品を改造しないでください。
- ◆ 排気口のある機種は、排気口を塞いで使用しないでください。

感電や怪我の原因になります

- ◆ 正しい電源電圧でお使いください。
- ◆ 電源ケーブルに加工や熱を加えたり、重いものを載せるなどで傷をつけないでください。
- ◆ 内部に異物を入れないでください。
- ◆ 本体及び付属品を改造しないでください。
- ◆ 濡れた手でコンセントにさわらないでください。
- ◆ 雷発生時は、本製品に触れたり周辺機器の接続をしたりしないでください。
- ◆ 設置、移動の時は電源プラグを抜き、周辺機器の接続を切り離してください。

故障やエラーの原因になります

- ◆ 本体及び付属品を改造しないでください。
- ◆ 排気口のある機種は、排気口を塞いで使用しないでください。

万一、発熱を感じたり、煙が出ていたり、変なにおいがするなどの異常を確認した場合は、ただちに電源を外し使用を中止してお買いあげの販売店にご連絡下さい。

本製品ご使用時のサポートについて

Enet-XPORTは、設定の方法・内容や動作仕様が他のEnetシリーズと異なります。
Lantronix社製XPORTのご使用経験があり仕様・設定に精通されているユーザー様を対象としてNETSHOPのみで販売される製品になります。
弊社では、こちらの製品のサポートは致しませんのでご注意ください。

-
- 本書の一部または、全部を無断で複製、複写、転載、改変することは法律で禁じられています。
 - 本書の内容および製品の仕様、意匠等については、改良のために予告なく変更することがあります。
 - 本書の内容については、万全を記して作成いたしました。万一ご不審な点や誤り、記載漏れなどお気付きの点がございましたら、ご連絡下さいますようお願い致します。
 - 本書に記載されている各種名称、会社名、商品名などは一般に各社の商標または登録商標です。

目次

序章	はじめに.....	1
序-1	梱包内容の確認.....	1
序-2	本機の特徴.....	1
序-3	各部の名称と働き(LEDとSW).....	2
序-4	回路図.....	3
第1章	物理的仕様.....	4
1-1	仕様.....	4
1-2	使用環境.....	4
1-3	形状と重量.....	5
第2章	ピンアサインと接続ケーブル.....	6
2-1	RS232Cピンアサイン.....	6
2-2	LAN(RJ45)ピンアサイン.....	6
2-3	RS232C機器の接続例.....	7
保証規定	8

メ

序 章 はじめに

序－1 梱包内容の確認

Enet-XPORトには以下の品目が含まれます。品目数量をご確認下さい。
不足がある場合は、弊社営業部までご連絡下さい。

- ◆ Enet-XPORト本体 1 台
- ◆ AC電源ケーブル 1 本
- ◆ 調歩同期 RS232Cクロスケーブル 1 本
両端にDsub9ピンメスのRS232Cのクロスケーブルです。
- ◆ ユーザーズマニュアル(本誌) 1 冊

※ ユーティリティソフトおよび、設定に必要な通信ソフト【TERM WIN】は、弊社HP
<https://www.data-link.co.jp/>
にアクセスし、TOPページ上段メニュー「製品・サービス」―「製品名検索」―「Enet-XPORト」
で表示されたページ内リンク「Enet-XPORトのページ」クリックで表示されたページよりダウンロード
してご使用下さい。

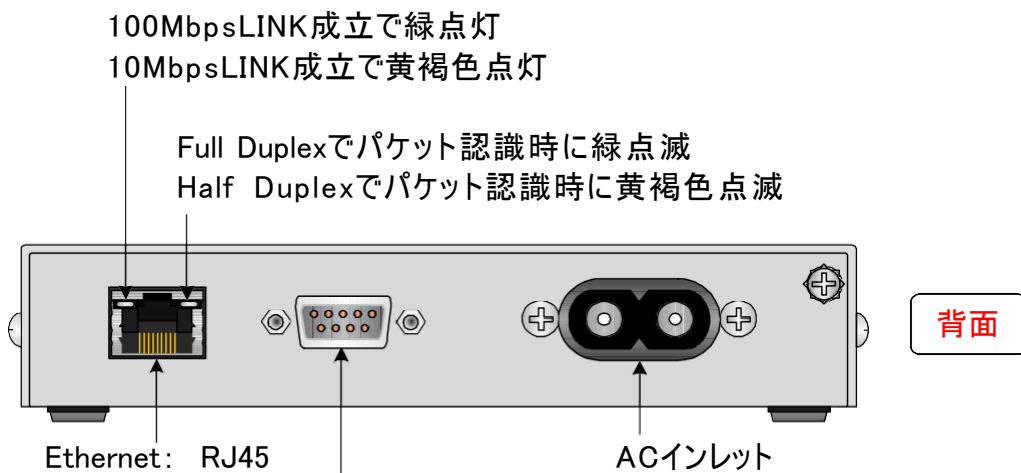
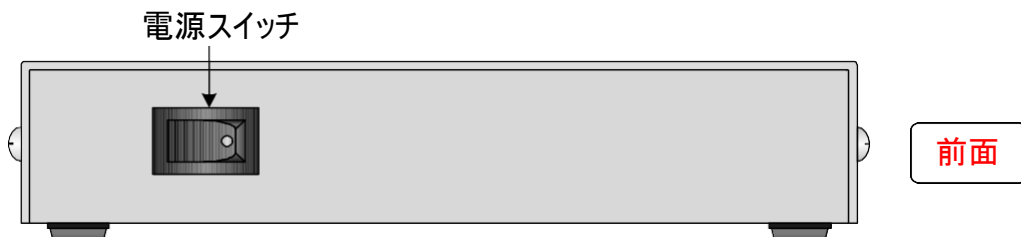
序－2 本機の特徴

※Enet-XPORトは、設定の方法・内容や動作仕様が他のEnetシリーズと異なります。
Lantronix社製XPORトのご使用経験があり仕様・設定に精通されているユーザー様を
対象として販売される製品になります。
弊社では、こちらの製品のご使用時についてのサポートは致しませんのでご注意ください。

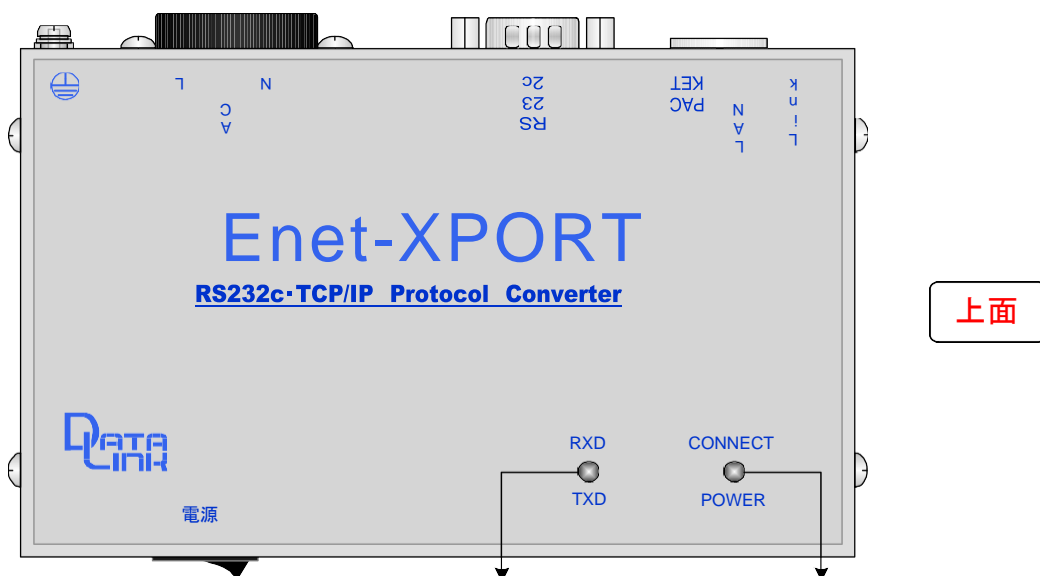
お問い合わせは、Lantronix社へ
<https://www.lantronix.com/>

- ◆ Enet-XPORトは、RoHS指令に対応しています。
- ◆ 調歩同期式RS232C機器は、Enet-XPORトを介する事により、TCP/IPやUDP通信にて
PC等のネットワーク機器とデータ通信する事が可能となります。
- ◆ Enet-XPORト同士を接続する事により、RS232C通信を延長する事が可能です。
- ◆ LANインターフェース部には、Lantronix社のXPORトを内蔵しております。
- ◆ RS232C側は、フォトカプラで絶縁していますので、RS232Cラインから混入したノイズを機
器間に波及させません。
- ◆ 通信条件、イーサネット関連のアドレス等は、Webマネージャーやセットアップモードを使
用したTelnetやシリアル経由で行います。

序-3 各部の名称と働き (LEDとSW)

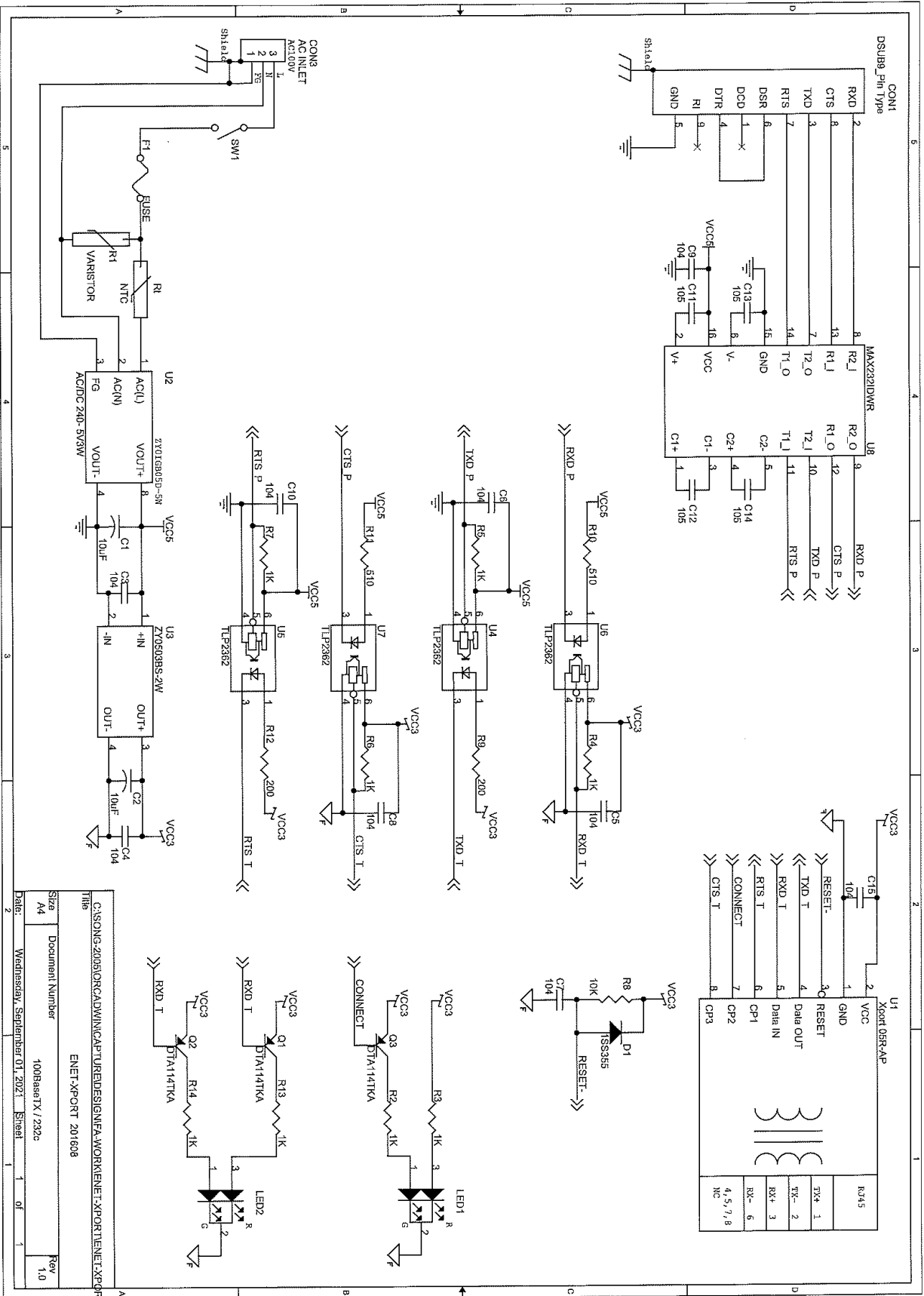


RS232C: Dsub9ピンオス(DTE配列) 止めネジ#4-40インチネジ



※赤と緑が同時に点灯時は、オレンジとなります。

序-4 回路图



Title		C:\S0NG-2005\ORCAD\WINN\CAPTURE\DESIGN\FA-WORK\ENET-XPORT\ENET-XPORT	
Size	A4	Document Number	100BaseTX / 232c
Date:	Wednesday, September 07, 2007	Sheet	1 of 1
Rev		1.0	

第1章 物理的仕様

1-1 仕様

◆ RS232C部

通信速度	300/600/1200/2400/4800/9600/19200/38400/57600/115200	
	注意: Enet-XPORT は、230400以上の速度は設定出来ません。	
データ長	7,8	
パリティ	無、EVEN、ODD	
フロー制御	XON/XOFF、RTS/CTS(固定動作)	
コネクタ	Dsub9ピンオス(DTE配列) 止めネジ#4-40インチネジ	
絶縁方式	フォトカプラによる絶縁3KV(TXD,RXD,RTS,CTS)	
LED表示 (2色LED)	Ethernet → シリアル出力時、RXD/TXD	LED赤点滅
	Ethernet ← シリアル出力時、RXD/TXD	LED緑点滅

◆ LAN部

プロトコル	ARP,UDP,TCP/IP,ICMP,Telnet,TFTP,AutoIP,DHCP,HTTP,SNMP (for network communications and management.)	
コネクタ	RJ-45(10Base-T/100Base-TX)	
	注意: AutoMDI/MDI-X機能はありません。 HUBを介さずにPC等とLANケーブルで直結する場合は、必ずクロスLANケーブルを使用して下さい。	
LED表示	左LED: 10Base-T LINK時	黄褐色点灯
	左LED: 100Base-TX LINK時	緑点灯
	右LED: Half Duplexでパケット認識時	黄褐色点滅
	右LED: Full Duplexでパケット認識時	緑点滅(認識無時:消灯)
	右LED: パケット認識無時	消灯

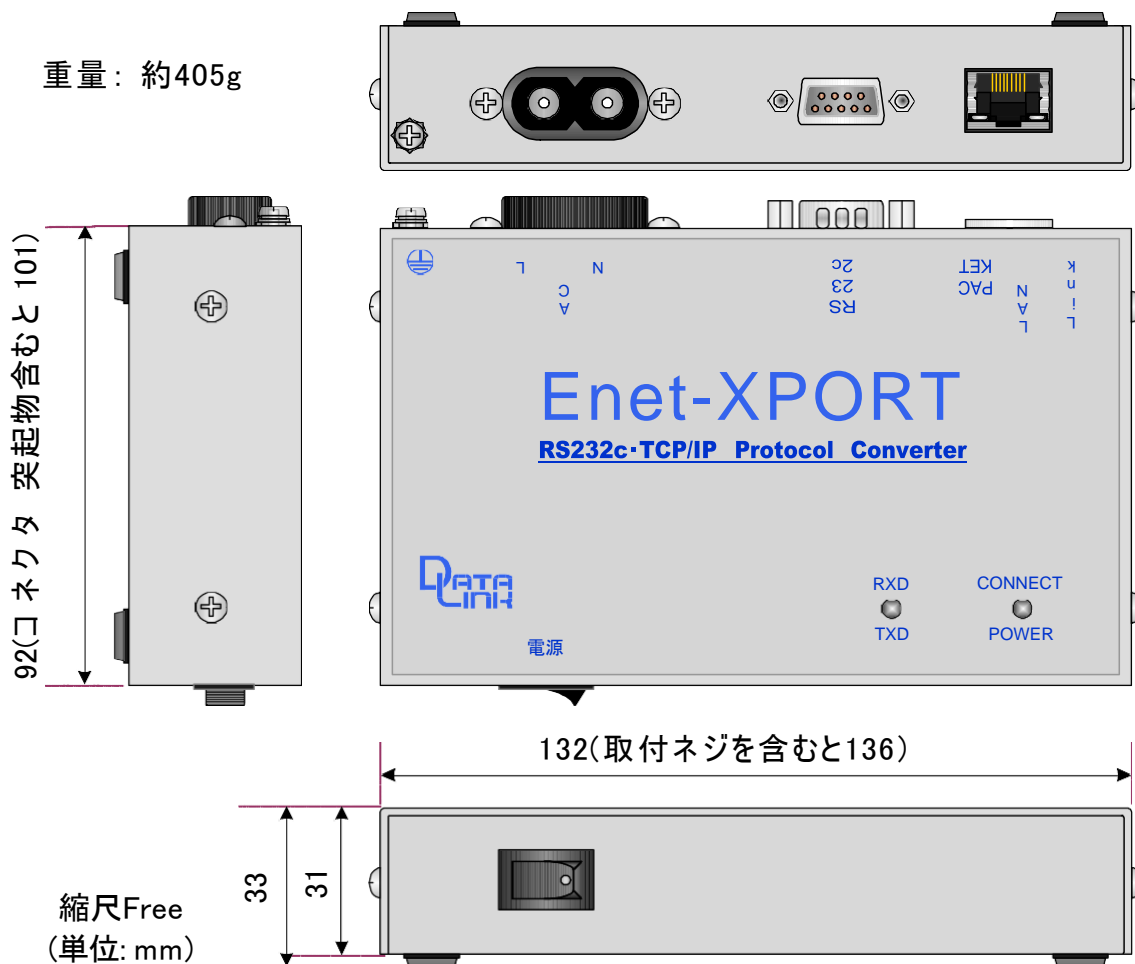
1-2 使用環境

- ◆ 動作条件
 - 温度 -20℃～70℃
 - 湿度 結露無きこと
- ◆ 保存条件
 - 温度 -30℃～80℃
 - 湿度 20%～95%
- ◆ 入力電圧範囲
 - AC 85V～264V(50/60Hz)
 - ※付属のACケーブルは、125V/7Aが上限です。
 - ※バリスタ・ヒューズによるAC入力保護回路あり。

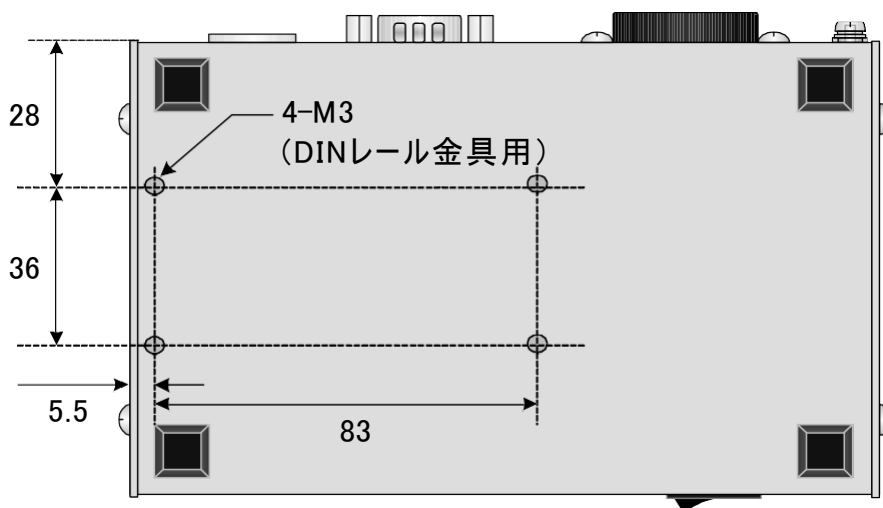
1-3 形状と重量

- ◆ 寸法 幅 132mm(ネジ頭除く)
- 高さ 33mm(クッションラバー含む)
- 奥行 92mm(コネクタ突起部除く)

重量: 約405g



【DINレール取付金具穴位置寸法図】



第2章 ピンアサインと接続ケーブル

2-1 RS232Cピンアサイン

EnetのRS232CチャンネルのDsub9ピンオスは、DTE配列です。パソコン等のDTE配列の端末と接続する場合は、クロスケーブルとなります。

モデム等のDCE配列端末機器と接続する場合は、ストレートケーブルとなります。

ピン番号	信号名	方向	説明
1	DCD	—	Enet では未使用
2	RXD	←	受信データ
3	TXD	→	送信データ
4	DTR	—	6番のRSRと短絡
5	GND	—	グランド
6	DSR	—	4番のDTRと短絡
7	RTS	→	送信要求
8	CTS	←	送信可能
9	RI	—	Enet では未使用

方向 → **Enet**からの出力信号
← **Enet**への入力信号

※ **Enet**では、1番DCD,9番RIは意味を持ちません。

※ 4番DTRと6番DSRは、短絡されています。

2-2 LAN(RJ45)ピンアサイン

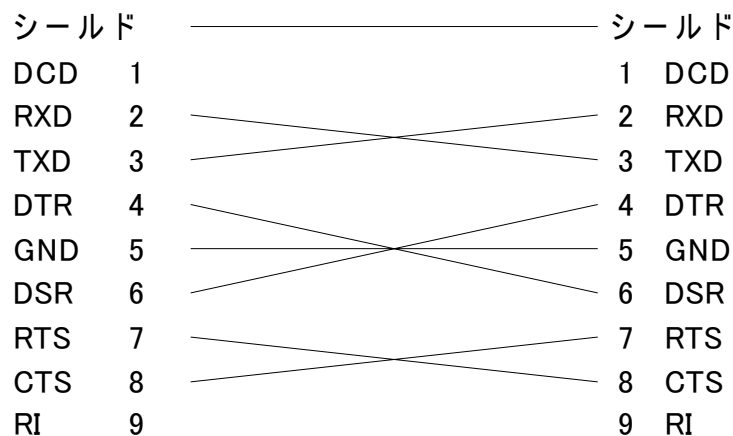
ピン番号	信号名	方向	説明
1	データ出力+	→	送信線+
2	データ出力-	→	送信線-
3	データ入力+	←	受信線+
4	NC		未接続
5	NC		未接続
6	データ入力-	←	受信線-
7	NC		未接続
8	NC		未接続

方向 → **Enet**からの出力信号
← **Enet**への入力信号

2-3 RS232C機器の接続例

◆ RS232C接続例1

Dsub9ピンクロスケーブルを使用してDOS/Vパソコン等と接続する場合(標準添付のケーブル)



※1番と9番は未接続です。

◆ RS232C接続例2

ストレートケーブルを使用してモデム等と接続する場合(お客様手配のケーブル)



注意: 接続機器によって、信号名の表現が逆のものがああります。
接続機器のピンアサイン入出力方向をご確認下さい。

保証規定

- 1 当社製品は、当社規定の社内評価を経て出荷されておりますが、保証期間内に万一故障した場合、無償にて修理させていただきます。お買い求めいただいた製品は、受領後直ちに梱包を開け、検収をお願い致します。
Enet-XPORTの保証期間は、当社発送日より1カ年です。
保証期間は、製品貼付のシリアルナンバーで管理しており、保証書はございません。なお、本製品のハードウェア部分の修理に限らせていただきます。
- 2 万一当社製品にRoHS指令基準値を超える六物質(鉛、水銀、カドミウム、六価クロム、PBB、PBDE)が含まれていた場合は、購入後1年以内に限り製品の交換もしくは、部品に含有していた場合はその部品のみ交換(修理)となります。
保証の総額は製品価格が限度となります。
- 3 本製品の故障、またはその使用によって生じた直接、間接の障害について、当社はその責任を負わないものとします。
- 4 次のような場合には、保証期間内でも有償修理になります。
 - (1) お買い上げ後の輸送、移動時の落下、衝撃等で生じた故障および損傷。
 - (2) ご使用上の誤り、あるいは改造、修理による故障および損傷。
 - (3) 火災、地震、落雷等の災害、あるいは異常電圧などの外部要因に起因する故障および損傷。
 - (4) 当社製品に接続する当社以外の機器に起因する故障および損傷。
- 5 無償保証期間経過後は有償にて修理させていただきます。補修用部品の保有期間は原則製造終了後5年間です。
なお、この期間内であっても、補修部品の在庫切れ、部品メーカーの製造中止などにより修理できない場合があります。
- 6 PCB基板全損、IC全損など、故障状態により修理価格が新品価格を上回る場合は修理できません。
- 7 出張修理は致しておりません。当社あるいは販売店への持ち込み修理となります。
- 8 本製品の仕様・設定・使用方法についてのサポートは弊社では行いません。
- 9 上記保証内容は、日本国内においてのみ有効です。

ユーザサポートのご案内

Enet-XPORTの技術的なサポートは行っておりません。

故障・修理のお問い合わせはユーザサポートまでお願いします。

TEL04-2924-3841(代) FAX04-2924-3791 E-mail: support@data-link.co.jp

受付時間 月曜～金曜(祝祭日は除く)

AM9:00～PM12:00 PM1:00～PM5:00

Enet-XPORT 取り扱い説明書 2021年10月 第3版

製造、発売元 データリンク株式会社

〒359-1113 埼玉県所沢市喜多町10-5

TEL04-2924-3841(代) FAX04-2924-3791